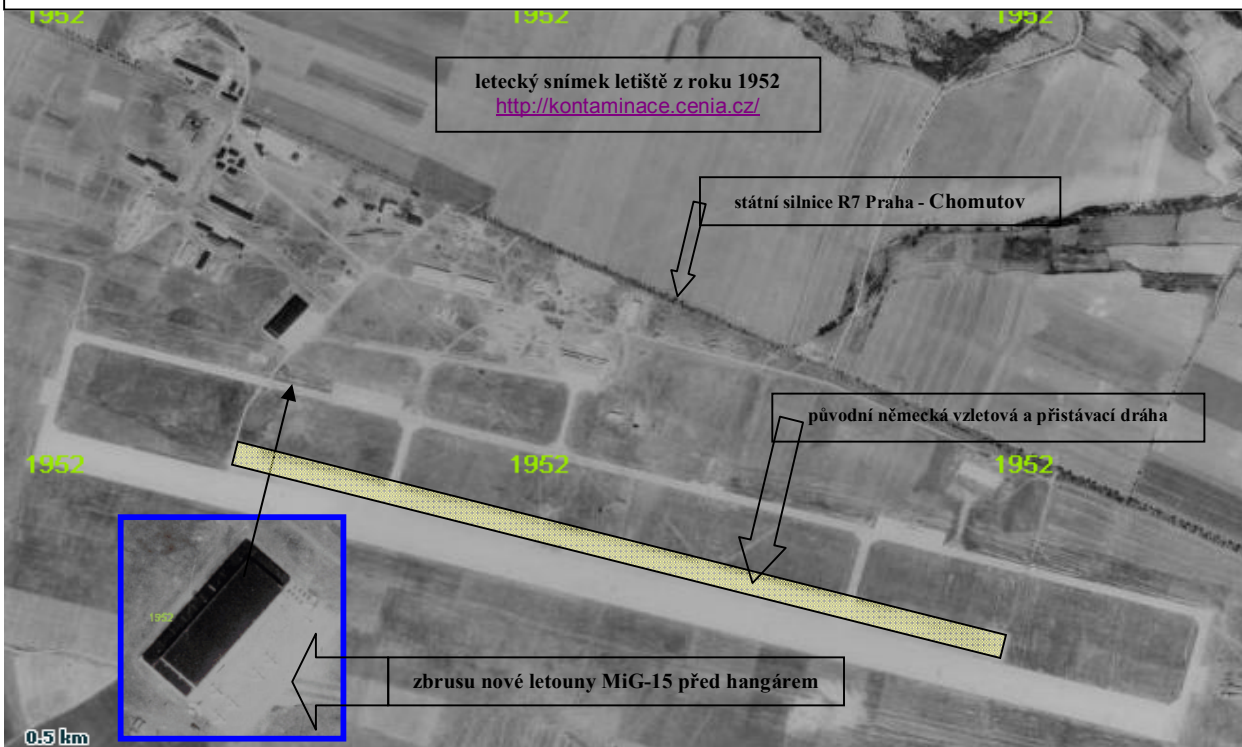


Když mu začali říkat „KOREA“

Pět let po skončení II. světové války se na Dálném východě – v Koreji znovu rozhořela válka. Nebezpečí, že přeroste ve světový konflikt, rostlo každým dnem. Začalo horečné zbrojení a období mohutné výstavby čs. armády, včetně čs. Letectva. Pro zajištění nových úkolů bylo potřeba vybudovat síť leteckých základů s betonovou VPD. Jednou z nejdůležitějších se mělo stát letiště ŽATEC. Rozhodující podíl na realizaci tohoto záměru měli příslušníci nového vojska, jehož zbraní byla lopata a krumpáč. Armádou PTP pod hlavičkou Konstruktivy n.p. byla do podzimu r. 1951 vybudována souběžně ze starou německou dráhou nová, 2.500 m dlouhá a 80 m široká a některé provozní a bytovací objekty. Ještě dlouho se však nemohlo říci "HOTOVO" (viz. foto z roku 1952 dole)

1.10.1951 zřídil na letišti Mladá velitel letectva 11. letecký stíhací pluk proudový (krycí číslo VÚ 1610) vyzbrojený letouny S-101 (Jak-23). 27.11.1951 Vydán rozkaz velitele letectva k přesunu 11. LP do posádky Žatec. Přelet z Mladé do Žatce se uskutečnil 13.12. Na podzim 1951 byl z letiště Kbely do Žatce přemístěn 23. letištní zabezpečovací praporek (VÚ 8682) Začala se psát nová historie nejen letiště, ale i samotného města Žatec, ale i obcí na sever od města: Staňkovic, Velichova, Žizelic, Minic, Lažan a dokonce i Chomutova. Letectvo však přineslo do kraje nejen rámu! Došlo k rozsáhlé bytové výstavbě pro vojáky z povolání, řada občanských zaměstnanců našla uplatnění v armádě a okolní zemědělské podniky pak pomocníky z řad vojáků při sezónních pracích a ve chmelnicích. Žatecké letiště však ještě stále zůstávalo spíše stavenišťem. Snad pro srovnatelnost s bojovým prostředím vzdáleného východoasijského poloostrova, kde probíhala válka a kde získal bojové zkušenosti letoun MiG-15, vrylo se žatecké letiště do vědomí leteckého lidu jako „KOREA“. A tak mu říkali celé generace....



Na letišti byly dislokovány v letech 13.12.51 – 10.11.54 tři letecké pluky (lp.) se zabezpečovacími útvary v podřízenosti 5. letecké divize (5.lid)/15. leteckého sboru)

11. letecký stíhací pluk proudový (VÚ 1610)

1.10.51 - 31.12.93
podporován 23.letištním praporem (VÚ 8682)



Kopie dokumentu o zřízení 11. leteckého stíhacího pluku proudového



letoun S-101 (Jak-23)

velitel špkt. let. Ludovít SOLÁR



15. letecký stíhací pluk proudový (VÚ 8699)

1.4.52 – zrušen v létě 1958
podporován 13. letištním praporem (VÚ 8672)



Hlavním typem po celou dobu jeho existence

byla „patnáctka“ S-102/MiG-15; CS-102/UTI MiG-15 a S-103/MiG-15bis



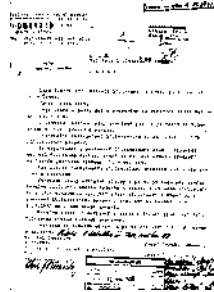
Velitel špkt. let. Vladimír FROS (od 9.8.52 do 13.4.54)



Velitel letectva gen. Vosáhlo a mjr. Fros při předání bojové zástavy 30. srpna 1953 (v pozadí letoun 2. letky)

17. letecký stíhací pluk proudový (VÚ 7419)

od 1.9.52 do 10.11.54
podporován 15. letištním praporem (VÚ 3870)



Kopie dokumentu o zřízení 17. leteckého stíhacího pluku proudového

V podřízenosti 15. leteckému sboru byly tyto útvary určené k obraně státního území:

- V Českých Budějovicích letiště Planá
- 1. lid -1. lp “Zvolenský”; 9. lp a 19. lp v Dobřanech / Líních
- 3. lid - 5. lp, 8. lp a 16. lp v Žatci
- 5. lid - 11. lp, 15. lp a 17. lp.

Na podzim r. 1954 byla již hustota leteckého provozu na žateckém letišti neúnosná a došlo k redislokaci 17. pluku na letiště v Mladé.